

# VIÐBRAGÐSÁÆTLUN ALMANNAVARNA

## Grunnskólinn á Þórshöfn



Almannavarnadeild  
ríkislögreglustjórans

Sóttvarnalæknir

Menntamálaráðuneyti

## **Viðbragðsáætlanir skóla 2009**

**Íris Marelsdóttir**

**Almannavarnadeild ríkislögreglustjóra**

**Þórólfur Guðnason**

**Embætti sóttvarnalæknis**

**Þórir Ólafsson**

**Menntamálaráðuneyti**

## Efnisyfirlit

1.	<i>Inngangur að viðbragðsáætlun</i> .....	4
2.	<i>Heimsfaraldur influensu</i> .....	5
3.	<i>Háskastig almannavarna</i> .....	6
4.	<i>Virkjun viðbragðsáætlana skólanna</i> .....	10
5.	<i>Stjórnun og lykilstarfsmenn skólans</i> .....	11
6.	<i>Starfssvæði skólans og umfang</i> .....	13
7.	<i>Áhættumat vegna influensufaraldurs</i> .....	14
8.	<i>Viðbragðsáætlun „nafn skóla“ við heimsfaraldri influensu</i> .....	16
9.	<i>Samskiptaleiðir</i> .....	17
10.	<i>Kort og teikningar</i> .....	18
11.	<i>Dreifingarlisti</i> .....	19
12.	<i>Breytingasaga</i> .....	20

## 1. Inngangur að viðbragðsáætlun

Viðbragðsáætlun þessari er ætlað að segja fyrir um skipulag og stjórn aðgerða innan *Grunnskólans á Þórshöfn* í samræmi við áætlun Almannaþingarinnar um viðbrögð við heimsútbreiðslu inflúensu.

Markmið áætlunarinnar eru að tryggja skipulögð og samræmd viðbrögð allra skólastofnana sem og starfsmanna þeirra þegar til inflúensufaraldurs kemur.

Við gerð áætlunarinnar er meðal annars stuðst við lög um almannavarnir nr. 82/2008 og lög um sóttvarnir nr. 19/1997.

Gerð áætlunarinnar er í samræmi við Landsáætlun vegna heimsfaraldurs inflúensu.

Viðbragðsáætlanir skóla hafa samræmda uppbyggingu. Kafar 2, 3, 4 og 7 eru sameiginlegir og geyma almennar upplýsingar frá almannavarnadeild ríkislögreglustjóra og embætti sóttvarnalæknis. Aðra kafla semja skólarnir sjálfir og mynda þeir hina eiginlegu viðbragðsáætlun hvers skóla.

Ábyrgð á áætlun þessari er á höndum skólastjóra *Grunnskólans á Þórshöfn*. Áætlunin verður endurskoðuð a.m.k. á fimm ára fresti, en yfirfarin árlega t.d. hvað varðar boðleiðir, gátlista og starfssvæði skóla. Ef miklar breytingar verða á starfsemi skólans verður áætlunin þegar í stað endurskoðuð.

Áætlunin verður kynnt fyrir starfsmönnum og er vistuð á vefsíðu *grunnskólans*, [grunnskolinn.com](http://grunnskolinn.com)

Áætlun þessi tekur þegar gildi.

Þórshöfn 26.febrúar 2020

## 2. Heimsfaraldur inflúensu

### Saga heimsfaraldra inflúensu

Allt frá 16. öld hafa heimsfaraldrar inflúensu riðið yfir heiminn að minnsta kosti tvisvar til þrisvar á öld. Á 20. öldinni riðu þrjár heimsfaraldrar inflúensu yfir. Sá fyrsti geisaði 1918 og var afar mannskæður. Hann var nefndur spánska veikin en talið er að 50-100 milljón manns hafi látið lífið af hans völdum. Hinir tveir heimsfaraldrarnir riðu yfir 1957 og 1968 en ollu mun minna manntjóni. Á Íslandi gekk spánska veikin á suðvesturluta landsins á tímabilinu frá október til desember 1918 en áður hafði væg sumarinflúensa gengið yfir 1918. Spánska veikin hófst í ágúst í Evrópu og Norður-Ameríku.

Talið er að um 60% Reykvíkinga hafi veikst af spánsku veikinni og að allt að 500 manns látist á landinu öllu. Íslendingar geta dregið nokkurn lærdóm af reynslu þjóðarinnar frá þeim tíma. Til að hindra útbreiðslu veikinnar voru settar ferðatakmarkanir og lokað var fyrir umferð um Holtavörðuheidi og einnig yfir Mýrdalssand. Með þessu tókst að hindra að veikin bærist til Norðurlands og Austurlands en til Vestfjarða barst hún með skipum.

Þar sem að fyrri faraldrar hafa riðið yfir á um 40 ára fresti og síðasti faraldur geisaði fyrir 40 árum hefur verið búist við nýjum faraldri í nokkurn tíma. Í apríl greindist nýr stofn inflúensuveiru í mönnum (H1N1) í Mexíkó og Bandaríkjunum. Þessi stofn hefur breiðst nokkuð hratt út um heimsbyggðina og þegar þetta er skrifað (30. júlí 2009) hafa 46 tilfelli greinst á Íslandi. Til þessa hafa veikindi verið væg og dauðsföll fátíð. Rétt er að benda á að skæð inflúensa af A stofni (H5N1) hefur breiðst út í fuglum undanfarin 10 ár og í stöku tilfellum borist í menn með alvarlegum afleiðingum.

Viðbragðsáætlanir skulu vera í samræmi við Landsáætlun vegna heimsfaraldurs inflúensu sem undirrituð var 28. mars 2008 og er að finna á [www.almannavarnir.is](http://www.almannavarnir.is) og [www.influensa.is](http://www.influensa.is)

### Markmið viðbragðsáætlunar hvers skóla

Viðbragðsáætlun vegna heimsfaraldurs inflúensu miðar að því að lágmarka áhrif inflúensufaraldurs og afleiðingar hans innan skólans með því að:

- Skilgreina mikilvæga verkþætti menntastofnunar og lykilstarfsmenn og staðgengla.
- Draga úr útbreiðslu faraldurs á vinnustaðnum og lágmarka smithættu.
- Styrkja nauðsynlega starfsemi og treysta innviði skólans.
- Upplýsa starfsmenn, nemendur og foreldra.
- Veita nauðsynlega fræðslu.
- Eiga til samræmdar áætlananir vegna hugsanlegs samkomubanns og þar með lokunar skóla.

### 3. Háskastig almannavarna

#### Almannavarnastig

Viðbragðsáætlunum almannavarna er skipt í þrjú stig sem skilgreina alvarleika þess ástands sem steðjar að. Almennavarnastigin eru: Óvissustig, Hættustig og Neyðarstig.

Til þess að gefa til kynna umfang almannavarnaviðbragða þ.e. fjölda þeirra eininga sem virkjaðar eru í þágu almannavarna í hvert sinn, þörf fyrir víðtæka samhæfingu og fjölda stjórnstiga er hægt að skilgreina umfang á hverju almannavarnastigi með litum sem hér segir:

- **Grænt**

Atburði er sinnt af fáum viðbragðsaðilum

- **Gult**

Alvarlegur atburður og sinnt af mörgum viðbragðsaðilum

- **Rautt**

Mjög umfangsmikill atburður á mörgum svæðum

- **Svart**

Þjóðarvá - hamfarir eða atburðir sem hafa áhrif á mörg umdæmi á sama tíma.

Með hliðsjón af þessu taka sóttvarnalæknir og ríkislögreglustjóri ákvörðun um umfang aðgerða hverju sinni og upplýsa viðbragðsaðila.

#### Óvissustig

### Athuganir, mælingar, hættumat

#### Skilgreining:

Nýr undirflokkur influensuveiru greinist í mönnum en sýking milli manna er ekki þekkt nema í undantekningartilfellum og þá við mjög náið samband.

#### Ráðstafanir ákveðnar af ríkislögreglustjóra og sóttvarnalækni með hliðsjón af alvarleika faraldurs.

1. Samráð / samstarf er við mikilvæg erlend samtök og stofnanir.
2. Samráð / samstarf milli innlendra stofnana, samtaka, fyrirtækja og félaga.
3. Skráning upplýsinga um staði þar sem sýking (H5N1? – önnur sýking ?) hefur komið upp.
4. Athugun á birgðastöðu matar, lyfja og annarrar nauðsynjavöru.
5. Athugun á boðleiðum, fjarskiptum og fleiru þess háttar.
6. Æfingar, almannavarnaæfing, minni æfingar innan stofnana og / eða hjá aðilum, sem hafa sameiginleg verkefni.

### Viðbúnaður vegna hættu

#### Skilgreining:

1. Enginn staðfest sýking hérlandis.
2. Litlar hópsýkingar af völdum nýs undirflokks Inflúensuveirunnar brjótast út hjá mönnum á takmörkuðu svæði en veiran virðist ekki hafa lagað sig vel að mönnum.
3. Umtalsverðar hópsýkingar brjótast út hjá mönnum en þær eru enn staðbundnar. Vísendingar eru um að veiran aðlagist mönnum í vaxandi mæli en þó ekki þannig að umtalsverð hætta sé á heimsfaraldri.

#### Ráðstafanir ákveðnar af ríkislögreglustjóra og sóttvarnalækni með hliðsjón af alvarleika faraldurs.

1. Ráðstafanir gerðar til að koma í veg fyrir að sýktir einstaklingar komi til Íslands.
2. Komi fólk frá sýktum svæðum til Íslands fer fyrsta læknisrannsókn fram í flughöfnum (Keflavík) og höfnum.
3. Söfnun og úrvinnsla faraldursfræðilegra upplýsinga.
4. Hugsanlega loka einhverjum höfnum / flugvöllum.
5. Heimasóttkví hugsanlega beitt gegn þeim sem eru einkennalausir en gætu hafa smitast.
6. Skip hugsanlega sett í sóttkví.
7. Skipulögð dreifing / taka fyrirbyggjandi Inflúensulyfja meðal áhættuhópa íhuguð.
8. Athuga með heimköllun Íslendinga frá svæðum þar sem hópsýkingar af völdum nýs stofns Inflúensu hafa brotist út.

## Neyðarstig

### Neyðaraðgerðir vegna atburða

#### Skilgreining;

1. Stofn Inflúensuveirunnar hefur fundist í einum eða fleiri einstaklingum hérlandis eða heimsfaraldri hefur verið lýst yfir. Vaxandi og viðvarandi útbreiðsla smits meðal manna

#### Ráðstafanir ákveðnar af ríkislögreglustjóra og sóttvarnalækni með hliðsjón af alvarleika faraldurs.

1. Viðbragðskerfi að fullu virkjað.
2. Samkomubann, lokun skóla o.fl.
3. Útskrift sjúklinga af sjúkrahúsum.
4. Skipulögð dreifing / taka fyrirbyggjandi Inflúensulyfja meðal áhættuhópa.

## Skammstafanir og orðskýringar

<b>AR</b>	Sýkingartíðni
<b>AVD</b>	Almannavarnadeild
<b>AVN, Av-nefnd</b>	Almannavarnanefnd
<b>CDC</b>	Sóttvarnastofnun Bandaríkjanna
<b>CFR</b>	Dánarhlutfall sjúkdóms
<b>ECDC</b>	Sóttvarnastofnun Evrópusambandsins
<b>ESB</b>	Evrópusambandið
<b>LL</b>	Landlæknisembættið
<b>RLS</b>	Ríkislögreglustjórinn
<b>RÚV</b>	Ríkisútvarpið
<b>SST</b>	Samhæfingarstöðin, Skógarhlíð
<b>SVL</b>	Sóttvarnalæknir
<b>WHO</b>	Alþjóðaheilbrigðismálastofnunin

<b>DMR</b>	Dómsmálaráðuneyti
<b>HBR</b>	Heilbrigðisráðuneyti
<b>MRN</b>	Menntamálaráðuneyti

## Sóttvarnaráðstafanir

Heilbrigðisráðherra kveður á um **samkomubann** samkvæmt tillögu sóttvarnalæknis (sbr. 12. gr. laga nr. 19/1997). Almannavarnadeild ríkislögreglustjóra sér um framkvæmd samkomubanns í samvinnu við dómsmálaráðuneyti og lögreglustjóra. Í samkomubanni felst að fjöldasamkomur eru óheimilar s.s fundarhöld, skólastarf, skemmtanir á borð við dansleiki, leiksýningar og kirkjuathafnir á borð við messur. Samkomubann er sett samkvæmt nánari fyrirmælum sóttvarnalæknis. Þegar ekki eru lengur forsendur fyrir samkomubanni er það heilbrigðisráðherra sem afléttir samkomubanni samkvæmt tillögu sóttvarnalæknis.

Heilbrigðisráðherra er heimilt að fenginni tillögu sóttvarnalæknis að **takmarka ferðafrelsi** manna með því að grípa til afkvíunar byggðarlaga og landsins alls og einangrunar sýktra manna, sbr 12. gr. sóttvarnalaga nr. 19/1997. Sóttvarnalæknir gefur fyrirmæli um nánari tilhögun takmarkana á ferðafrelsi. Almannavarnadeild sér um framkvæmd þessara ráðstafana í samvinnu við dómsmálaráðuneyti og lögreglustjóra.



## Háskastig WHO

Alþjóðaheilbrigðisstofnunin (WHO) í samvinnu við sóttvarnastofnanir í Bandaríkjunum (CDC) og Evrópu (ECDC) ásamt framkvæmdastjórn ESB hafa með sér náið samstarf við að fylgjast með og meta stöðuna. Íslendingar fá upplýsingar frá WHO og hafa jafnframt nána samvinnu við ECDC og ESB um vöktun og viðbrögð.

Í stigaskipan WHO er gert ráð fyrir þremur skeiðum í heimsfaraldri; *skeið á milli heimsfaraldra, viðvörðunarskeiði og skeiði heimsfaraldurs*. Innan hvers skeiðs eru skilgreind mismunandi stig og eru þau sex talsins.

Stig WHO segja meira til um útbreiðslu frekar en alvarleika sýkingar. Stig 6, *skeið heimsfaraldurs*, getur verið vaxandi útbreiðsla á vægri influensu. Viðbragðsáætlun ráðuneyta gegn heimsfaraldri influensu er gerð með háskastig almannavarna til hliðsjónar en stigaskipan WHO er mikið notuð í fjölmiðlum og er sett hér fram til skýringar.

Háskastig WHO	
Stig heimsfaraldurs	Markmið aðgerða
<p><b>Skeið milli heimsfaraldra</b></p> <p>Stig 1. Enginn nýr influensustofn hefur greinst í mönnum.</p> <p>Stig 2. Enginn nýr stofn influensuveiru hefur greinst í mönnum. Stofn influensuveiru geisar í dýrum og talinn geta ógnað mönnum.</p> <p><b>Viðvörðunarskeið</b></p> <p>Stig 3. Nýr stofn influensuveiru hefur greinst í mönnum en ekki er vitað til þess að hann berist manna á milli nema í undantekningartilfellum og þá við mjög náið samband manna.</p> <p>Stig 4. Litlar hópsýkingar brjótast út hjá mönnum á takmörkuðu svæði af völdum nýs stofns influensu en hann virðist ekki hafa lagað sig vel að mönnum.</p> <p>Stig 5. Umtalsverðar hópsýkingar brjótast út hjá mönnum en þær eru enn staðbundnar. Vísbendingar eru um að veiran hafi í vaxandi mæli aðlagast mönnum, þó ekki í þeim mæli að umtalsverð hætta sé á heimsfaraldri.</p> <p><b>Skeið heimsfaraldurs</b></p> <p>Stig 6. Heimsfaraldur: Vaxandi og viðvarandi útbreiðsla smits á meðal manna.</p>	<p>Styrkja viðbúnað við heimsfaraldri influensu.</p> <p>Lágmarka hættu á smiti, uppgötva og tilkynna slík smit án tafar.</p> <p>Tryggja hraða greiningu á nýjum stofni veirunnar. Greina tilfelli fljótt og tilkynna þau án tafar. Hröð viðbrögð við fleiri tilfellum.</p> <p>Halda nýjum stofni innan afmarkaðs svæðis/uppsprettu eða seinka útbreiðslu og vinna tíma til að bregðast við (bóluefni ofl.).</p> <p>Hámarksáhersla er lögð á að koma í veg fyrir eða seinka útbreiðslu og, ef mögulegt, afstýra heimsfaraldri og vinna tíma til að hrinda í framkvæmd sóttvarnaráðstöfunum.</p> <p>Draga úr afleiðingum heimsfaraldurs eins og unnt er.</p>

## 4. Virkjun viðbragðsáætlana skóla

### Almennt

Sóttvarnalæknir tilkynnir breytingar á viðbúnaðarstigi (sjá nánar um stig í kafla 3).

### Breyttur viðbúnaður í skólum

Breytingar á viðbúnaðarstigi sem kalla á sérstök viðbrögð skóla verða tilkynntar með eftirfarandi hætti:

1. Menntamálaráðuneytið birtir tilkynningar í fjölmiðlum og á heimasíðu sinni [www.menntamalaraduneyti.is](http://www.menntamalaraduneyti.is) með fyrirmælum og upplýsingum til skólastofnana, nemenda og aðstandenda.
2. Menntamálaráðuneytið sendir skólastjórum og sveitarfélögum tölvupóst með fyrirmælum og upplýsingum.

### Afboðun

Þeir þættir viðbragðsáætlana skóla sem virkjaðir eru skulu ekki aflagðir fyrr en formleg boðun um það kemur frá menntamálaráðuneyti.

### Helst verkefni skóla á einstökum stigum

#### Viðbúnaðarstig

Unnið að gerð viðbúnaðaráætlunar. Skólarnir upplýsa starfsfólk, nemendur og aðstandendur þeirra og aðra hagsmunaaðila um undirbúning og viðbrögð komi til hættu- eða neyðarástands.

#### Hættustig

Stjórnendur hvers skóla stýra starfsmönnum til þeirra verkefna sem lýst er í viðbragðsáætlun skólans um skólahald á hættustigi.

#### Neyðarstig (e.t.v. samkomubann)

Stjórnendur hvers skóla stýra starfsmönnum til þeirra verkefna sem lýst í viðbragðsáætlun skólans um starfsemi hans á neyðarstigi. Komi til samkomubanns verður skólum lokað á tilteknu svæði eða landinu öllu.

## 5. Stjórnun og lykilstarfsmenn skólans

Við daglega stjórnun Grunnskólans á Þórshöfn starfar skólastjóri og verkefnastjóri/staðgengill skólastjóra. Verkefnastjóri tekur við og skráir forföll á degi hverjum.

Húsvörður opnar skólann kl.7.30 og tekur á móti nemendum í anddyri skólans.

Skólahjúkrunarfræðingur frá Heilsugæslunni á Þórshöfn kemur fast einn morgunn í viku og starfar í grunnskólanum.

Velferðar- og fræðslunefnd er sú stjórnarsýslunefnd sem fer með málefni grunnskólans.

Tveir deildarstjórar starfa við skólann, deildarstjóri sérkennslu og deildarstjóri tónlistaskólans.

Stoðþjónustu sækir skólinn hjá Skólaþjónustu Norðurbings sem kemur einn dag í mánuði í grunnskólann.

Foreldrafélag er starfandi við skólann.

### Listi yfir nöfn stjórnenda og lykilstarfsmanna:

Hilma Steinarsdóttir, skólastjóri

Árni Davíð Haraldsson verkefnastjóri, staðgengill skólastjóra, umsjón með heimasíðu

Sóley Vífilisdóttir deildarstjóri sérkennslu

Sólveig Sveinbjörnsdóttir húsvörður

Jóhanna Herdís Eggertsdóttir umsjónamaður lengdrar viðveru

### Umsjónakennarar:

Lára Björk Sigurðardóttir 1.-3.bekkur

Magdalena Sylwia Zawodna 4.bekkur

Líney Sigurðardóttir 5.bekkur

Sveinbjörg Eva Jóhannesdóttir 6.-7.bekkur

Árni Davíð Haraldsson 8.-9..bekkur

Hulda Kristín Baldursdóttir 10.bekkur

**Skólahjúkrunarfræðingur:**

Sigríður Friðný Halldórsdóttir [sigridurh@hsn.is](mailto:sigridurh@hsn.is)

sími heilsugæslu 464 0600,

**Skólabílstjórar:**

Benedikt Líndal Jóhannsson [vikursker@simnet.is](mailto:vikursker@simnet.is)

Hafliði Jónsson [klarasig@simnet.is](mailto:klarasig@simnet.is)

Mirjam Blekkenhorst [myrjam@ytralon.is](mailto:myrjam@ytralon.is)

Margrét Eyrún Níelsdóttir [margret@thorshafnarskoli.is](mailto:margret@thorshafnarskoli.is)

**Ræstitæknir:**

Irene Mpopu [irene@thorshafnarskoli.is](mailto:irene@thorshafnarskoli.is)

**Formaður velferðar- og fræðslunefndar:**

Sara Stefánsdóttir [arnisigur@hotmail.com](mailto:arnisigur@hotmail.com)

**Formaður foreldrafélags grunnskólans**

Karen Rut Konráðsdóttir [karenrut@simnet.is](mailto:karenrut@simnet.is)

**Matráður í skólamötuneyti**

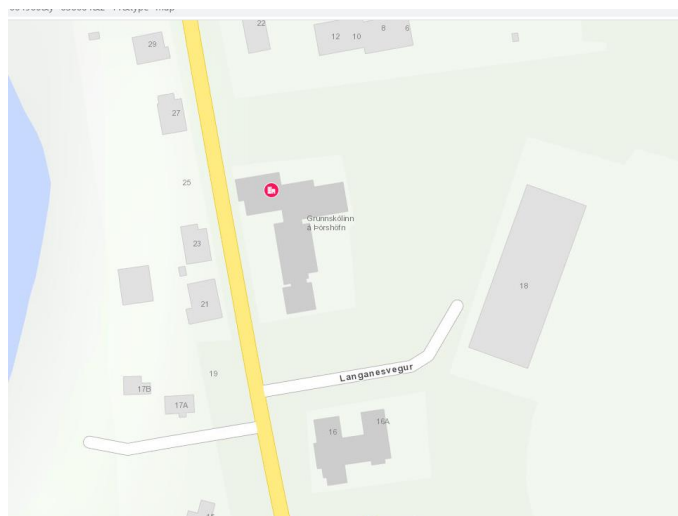
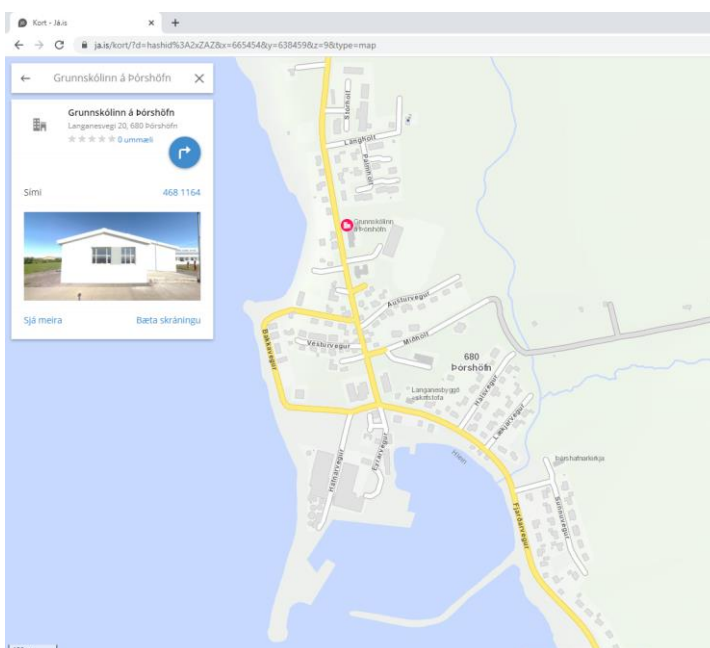
Karen Rut Konráðsdóttir [karenrut@siment.is](mailto:karenrut@siment.is)

## 6. Starfssvæði skólans og umfang

Grunnskólinn stendur við Langanesveg 20. Íþróttakennsla og heimilisfræðikennsla fer fram í íþróttamiðstöðinni sem stendur við skólalóðina eða á Langanesvegi 18, skólabókasafn er einnig staðsett í íþróttamiðstöðinni. Skólamötuneyti er í félagsheimilinu Þórsveri, Langanesvegi 16. Í Þórsveri er Tónlistaskóli Langanesbyggðar til húsa, Langanesvegi 16b.

Grunnskólinn opnar klukkan 7:30 á morgnana og er opinn til kl.16.00.

**Umfang:** Á haustönn 2020 eru 67 nemendur skráðir í Grunnskólann á Þórshöfn og starfsmenn grunnskólans eru 21.



## 7. Áhættumat vegna inflúensufaraldurs

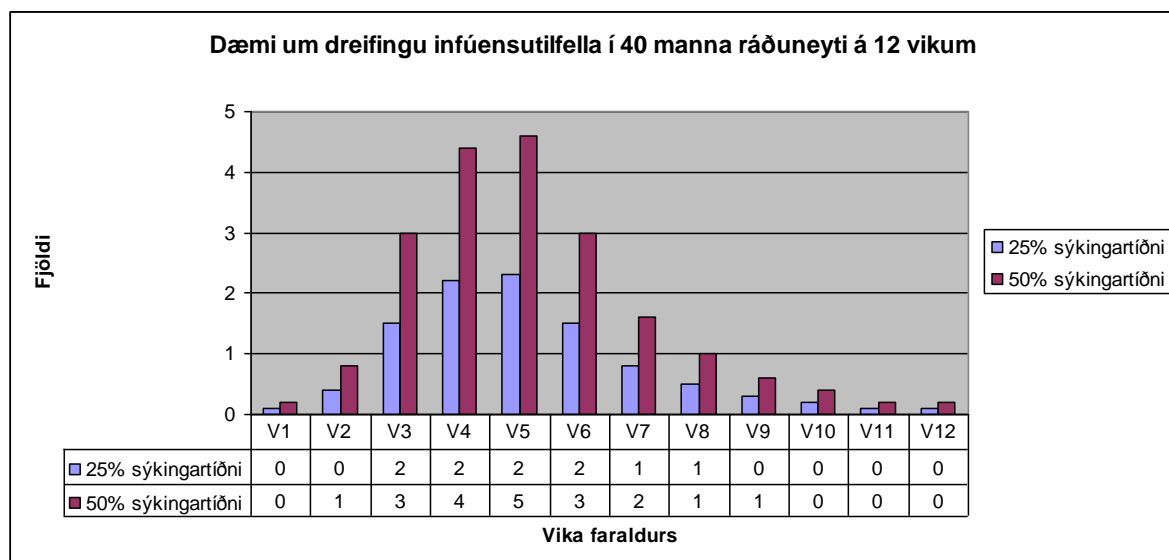
Viðbragðsáætlun um starfsemi í inflúensufaraldri og óumflýjanlegar aðgerðir byggir á áhættumati. Ráðuneyti þurfa að áætla afkastagetu sína miðað við útbúnað, húsakost, daglega starfskrafta og lágmarksmönnun.

Í viðbragðsáætlun vegna álags ráðuneytisins í heimsfaraldri inflúensu þarf að gera ráð fyrir tvenns konar möguleikum;

- 1) **Svæsum faraldri** þar sem er gripið til sértækra sóttvarnaráðstafana en í slíkum faraldri má gera ráð fyrir **50% sýkingartíðni**.
- 2) **Vægari faraldri** þar sem gera má ráð fyrir **25% sýkingartíðni**

Ráðuneyti þurfa að undirbúa viðbrögð og aðgerðir sem stuðla að sem minnstri röskun starfsemis í 25% - 50% fjarvistum starfsfólks.

Algengt er að inflúensufaraldur berist í tveim eða þrem hrinum á allt að árs tímabili. Hver hrina byrjar með lágri sýkingartíðni sem eykst og nær hámarki og fellur aftur á nokkura vikna tímabili, oftast 8-12 vikum. Sýkingartíðnin er þá há í nokkrar vikur í hverri hrinu.



Búast má við að sýkingartilfelli dreifist á 12 vikna tímabili, sjá töflu, skv. embætti sóttvarnalæknis.

Vika	1	2	3	4	5	6	7	8	9	10	11	12
%	1%	4%	15%	22%	23%	15%	8%	5%	3%	2%	1%	1%

Eins og sjá má er líklegt að um töluverðar fjarvistir starfsmanna verði að ræða í inflúensufaraldri. Fjöldi fjarvista er háð því hversu alvarlegur faraldurinn verður og einnig hver viðbrögð almennings verða. Fjarvistir starfsmanna geta stafað af mismunandi ástæðum, til dæmis vegna:

- smits af inflúensu
- annarra veikinda
- annarra fjölskyldumeðlima sem þarf að hugsa um, vegna veikinda eða lokun leikskóla og skóla
- beiðna vinnuveitanda um að halda sig fjarri vinnustað og vinna heiman frá sér
- beiðna heilbrigðisyfirvalda um heft ferðafrelsi eða samkomubann
- raskana á almenningsamgöngum eða ótta starfsmanna við að ferðast innan um hóp fólks
- ótta starfsmanna við að smitast ef þeir mæta til vinnu.

Fjarvistir starfsmanna munu verða meiri þegar sýkingartíðni er hæst í faraldri, eða u.þ.b. í 5.viku af ca. 12 vikum. Búast má við tveim til þrem hrinum af inflúensufaraldri með nokkurra mánaða millibili.

Það er ekki hægt að spá fyrir með vissu hverjar fjarvistir í ráðuneytum verða. Það veltur m.a. á því um hversu skæðan vírus er að ræða, hvernig starfsmenn meta hættuna, hvort skólum er lokað og til hvaða ráða er tekið í viðbrögðum ráðuneytisins í þeim tilgangi að minnka líkur á fjarvistum og smiti innan vinnustaðarins.

## 8. Viðbragðsáætlun Grunnskólans á Þórshöfn við heimsfaraldri inflúensu

**Áfallaráð** Grunnskólans á Þórshöfn annast verkefnastjórn, virkjun og uppfærslu viðbragðáætlunar.

Í áfallaráði sitja:

Hilma Steinarsdóttir skólastjóri, sem kallar ráðið saman og stjórnar fundum þess,  
Árni Davíð Haraldsson verkefnastjóri og staðgengill skólastjóra,  
Sigríður Friðný Halldórsdóttir skólahjúkrunarfræðingur,  
Hanna Margrét Úlfisdóttir trúnaðarmaður kennara og  
Eybór Atli Jónsson trúnaðarmaður annarra starfsmanna.

Áfallaráð undir stjórn skólastjóra upplýsir starfsmenn og aðstandendur um inflúensuna. Umsjónakennarar með aðstoð skólahjúkrunarfræðings upplýsa nemendur. Upplýsingar verða sendar í tölvupósti í gegn um Mentor ásamt því að vera settar fram á heimasíðu grunnskólans.

Áfallaráð ræðir hvort ástæða sé til að útvega hlífðarbúnað eða endurskipuleggja ræstingu.

Grunnupplýsingar má fá í bæklingi sem er að finna á [www.almannavarnir.is](http://www.almannavarnir.is) og heitir „Munum eftir inflúensunni“ svo og á [www.influensa.is](http://www.influensa.is). Hér kemur margt til greina, fyrirlestrar, heimasíður, veggspjöld, dreifing gagna.

Upplýsingar um breytta ræstingu og hlífðarbúnað má fá á [www.influensa.is](http://www.influensa.is).

### Hvernig á að bregðast við veikindatilfellum í skólanum?

Foreldrar eru hvattir til að halda börnum sínum heima, veikist þau, eins og tilmæli sóttvarnarlæknis gefa til kynna. Veikist nemandi í skólanum og þarf að komast heim, verður foreldrum gert að sækja hann. Skólastjóri og Umsjónakennarar sjá um að hringt sé heim til aðstandenda í slíkum tilfellum.

### Hvernig er skipulagning afleysingakerfis lykilstarfsmanna (skólastjórnendur) ef til veikinda hjá þeim kemur?

Ef bæði skólastjóri og staðgengill skólastjóra veikjast taka tveir til viðbótar afleysingu í þessari röð: Sóley Vífilsdóttir deildarstjóri sérkennslu og Magdalena Zawodna Umsjónakennari 3. og 4. bekkjar.

### Komi til lokunar

Skólastjóri eða staðgengill skólastjóra tekur ákvörðun um lokun skóla í samráði við áfallaráð. Komi til lokunnar verður póstur í gegn um Mentor.is en þar eru allir nemendur og aðstandendur skráðir. Einnig verður sett tilkynning á heimasíðu grunnskólans, grunnskolin.com og á facebook síðu grunnskólans. Einnig kemur til greina að senda sms úr Mentor. Sama á við um boðun á opnum.

Hægt verður að hringja í skólastjóra í síma 852-0412. Upplýsingar verða uppfærðar á heimasíðu og facebook síðu skólans og sendur póstur ef senda þarf meiri eða uppfærðar upplýsingar, ef breytingar verða frá fyrri tilkynningu.

Ef aðstæður leyfa getur kennari sent nemendum námsáætlun sem nemendur vinna eftir heima.

### Hvernig verður tryggð umsýsla fasteigna og öryggismála meðan á lokun stendur?

Við skólann starfar húsvörður, Sólveig Sveinbjörnsdóttir, sem hefur eftirlit með fasteigninni meðan á lokun stendur, ef húsvörður veikist hefur skólastjóri samband við forstöðumann áhaldahúss Langanesbyggðar, Jón Rúnar Jónsson.

Eftir opnum kallar skólastjóri saman starfsfólk á fund þar sem staðan verður tekin, m.a. fara yfir það hvort kennarar þurfi að endurskoða kennsluáætlanir.



## 9. Samskiptaleiðir

### Lykilaðilar er varðar boðun og afboðun

Hilma Steinarsdóttir	Skólastjóri	468-1164 852-0412	<a href="mailto:hilma@thorshafnarskoli.is">hilma@thorshafnarskoli.is</a>
Árni Davíð Haraldsson	Verkefnastjóri og staðgengill skólastjóra. Umsjón 8. og 9.bekk	46814-54	<a href="mailto:arni@thorshafnarskoli.is">arni@thorshafnarskoli.is</a>
Hulda Kristín Baldursdóttir	Umsjón 10.bekk		<a href="mailto:hulda@thorshafnarskoli.is">hulda@thorshafnarskoli.is</a>
Sveinbjörg Eva Jóhannesdóttir	Umsjón 6.-7.bekk		<a href="mailto:sveinbjorg@thorshafnarskoli.is">sveinbjorg@thorshafnarskoli.is</a>
Líney Sigurðardóttir	Umsjón 5.bekk		<a href="mailto:liney@thorshafnarskoli.is">liney@thorshafnarskoli.is</a>
Magdalena Sylwia Zawodna	Umsjón 4.bekk		<a href="mailto:magdalena@thorshafnarskoli.is">magdalena@thorshafnarskoli.is</a>
Lára Björk Sigurðardóttir	Umsjón 1.-3.bekk		<a href="mailto:lara@thorshafnarskoli.is">lara@thorshafnarskoli.is</a>
Jóhanna Herdís Eggertsdóttir	Umsjón lengd viðvera/frístund		<a href="mailto:johanna@thorshafnarskoli.is">johanna@thorshafnarskoli.is</a>
Sóley Vífilisdóttir	Deildarstjóri sérkennslu		<a href="mailto:soley@thorshafnarskoli.is">soley@thorshafnarskoli.is</a>

### Menntamálaráðuneyti (sími 545 9500)

Tengiliðir menntamálaráðuneytisins vegna viðbragðsáætlana skóla eru eftrifarandi. Sérsvið eru tilgreind en hafa má samband við bæði:

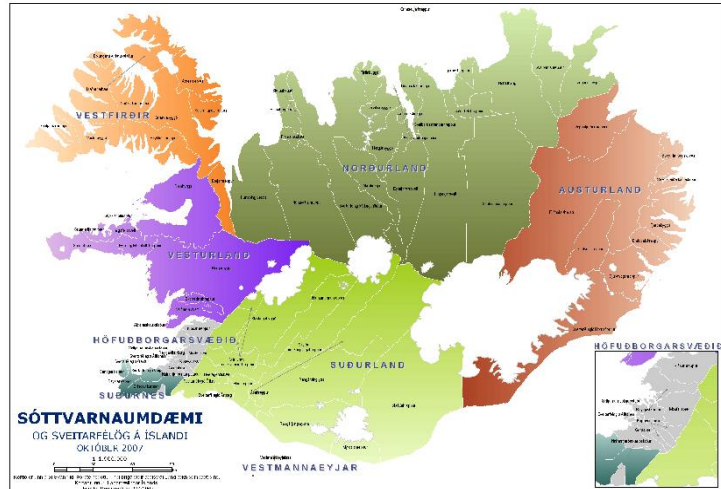
Íva Sigrún Björnsdóttir (skólamál) og Baldur Þórir Guðmundsson (menningarmál).

## 10. Kort og teikningar

### Sóttvarnasvæðin

Íslandi er skipt upp í átta sóttvarnaumdæmi og er sóttvarnalæknir skipaður í hverju þeirra.

Í stórum sóttvarnaumdæmum eru skipaðir sóttvarnalæknar ákveðinna svæða. Sjá mynd



### Sóttvarnalæknar umdæma og svæða

#### Höfuðborgarsvæðið

Sigríður Dóra Magnúsdóttir, skrifst. Framkv.stj HH  
Ásmundur Jónasson, heilsugæsla Garðabæjar

#### Vesturland

Pórir Bergmundsson, HVE, Akranesi  
Linda Kristjánsdóttir, HVE Borgarnesi  
Pórður Ingólfsson, HVE Búðardal  
Geir Karlsson, HVE Hvammstanga

#### Vestfirðir

Súsanna B. Ástvaldsdóttir, Heilbrigðisstofnun Vestfjarða, Ísafirði

#### Norðurland

Örn Ragnarsson, Heilbrigðisstofnun Sauðárkróki  
Jón Torfi Halldórsson, Heilsugæsla Akureyrar  
Ásgeir Böðvarsson, Heilbrigðisstofnun Norðurlands, Húsavík

#### Austurland

Pétur Heimisson, Heilbrigðisstofnun Austurlands, Egilsstöðum  
Már Egilsson, Heilbrigðisstofnun Austurlands, Fjarðarbyggð

#### Suðurland

S.Hjörtur Kristjánsson, Heilbrigðisstofnun Vestmannaeyja  
Ómar Ragnarsson, Heilbrigðisstofnun Suðurlands, Hveragerði  
Sigurjón Kristinsson, Heilbrigðisstofnun Suðurlands, Laugarás  
Björn G. S. Björnsson, Heilbrigðisstofnun Suðurlands, Hella/Hvolsvöllum  
Elín Freyja Hauksdóttir, Heilbrigðisstofnun Suðausturlands, Höfn

#### Vestmannaeyjar

Karl Björnsson, Heilbrigðisstofnun Vestmannaeyja

#### Suðurnes

Fjölur Freyr Guðmundsson, Heilsugæsla Grindavíkur, Keflavík

## 11. Dreifingarlisti

Eintakið er vistað rafrænt á eftirtöldum vefsíðum:

Á kennaradrfi skólans í möppu sem heitir Áætlanir og á heimasíðu grunnskólans.

Auk þess eru prentuð eintök vistuð á eftirtöldum stöðum:

Skrifstofa skólastjóra	1 stk.
Kennarastofa	1 stk.

## 12. Breytingasaga

Útgáfa	Dagsetning	Skýringar / breytingar	Fært inn af:
Drög 0.1	30/07/2009	Allra fyrstu drög lesin á fundi í MRN	im
Drög 0.2	30/07/2009		im
Drög 0.3			
Drög 0.4			
Drög 0.5			
Sniðmát útgáfa 1.0	10/08/2009	Sniðmát sent til skólanna	
Útgáfa Skólans 1.0	26/02/20	Áætlun Grunnskólans á Þórshöfn undirrituð	Skólastjóra
	22/10/20	Starfsmannalisti skólans uppfærður	Skólastjóra